



# Смысловое чтение

Приёмы работы с текстом

**Наши дети умеют читать!  
Они просто не умеют понимать  
прочитанное...**



# Программы формирования читательской грамотности

Линия сравнения	Программа для НШ	Программа для ОШ
Название программы	Междисциплинарная программа для начальной школы «Чтение. Работа с текстом.»	Междисциплинарная программа «Основы смыслового чтения и работа с текстом»
Количество разделов	3	3
Название разделов	<ol style="list-style-type: none"><li>1. Работа с текстом: Поиск информации и понимание прочитанного.</li><li>2. Работа с текстом: Преобразование и интерпретация информации.</li><li>3. Работа с текстом: Оценка информации</li></ol>	<ol style="list-style-type: none"><li>1. Работа с текстом: Поиск информации и понимание прочитанного.</li><li>2. Работа с текстом: Преобразование и интерпретация информации.</li><li>3. Работа с текстом: Оценка информации</li></ol>





## Корона царя Гиерона

Всякий раз, когда речь заходит о великом древнегреческом учёном и инженере Архимеде, первым делом вспоминается история о короне царя Сиракуз Гиерона II. В ней владыка Сиракуз появлялся перед подданными, и всякий раз ему не давала покоя мысль: «А действительно ли моя корона сделана из чистого золота? Не обманул ли меня золотых дел мастер? Не ношу ли я на голове подделку?» И от этих мыслей царь становился всё более хмурым. Невесело было царю – несладко становилось и его подданным. Проверить подозрения царя было поручено известному своей учёностью жителю Сиракуз – Архимеду.

Архимед понимал, что для выполнения царского задания ему необходимо определить плотность короны по формуле  $\rho = m/V$  и сопоставить полученный результат с плотностью чистого золота. Определить массу короны было несложно, а вот как определить её объём? Можно было, конечно, отлить из неё прямоугольный золотой кирпич, измерить и перемножить его длину, высоту и ширину. В этом случае задача была бы решена, но вряд ли такое решение понравилось бы царю.

Озадаченный Архимед решил привести свои мысли в порядок, приняв ванну. И вдруг решение задачи пришло само собой. Погружаясь в ванну, он заметил, что уровень воды в ней поднялся, и часть воды вылилась на пол. «Эврика!» - воскликнул взволнованный учёный и голышом рванул в царские палаты. Экспериментатор опустил царскую корону в сосуд, до краёв наполненный водой, и, измерив объём вылившейся воды, определил объём короны. Согласно преданию, подозрения царя подтвердились, ювелир-мошенник был выведен на чистую воду. Описанный случай стал первым примером привлечения учёного-эксперта к детективному расследованию.

Слово «эврика», которое произнёс Архимед, в переводе с древнегреческого означает «нашёл». И нашёл он не только решение царской задачи, но и ключ к объяснению плавания тел.

# Приёмы и методы

Выполните задания к нему.

1. *[поиск информации и понимание прочитанного - находить в тексте конкретные сведения, факты, заданные в явном виде]* Какими словами автор называет в статье Архимеда? Приведите три примера.

---

---

---

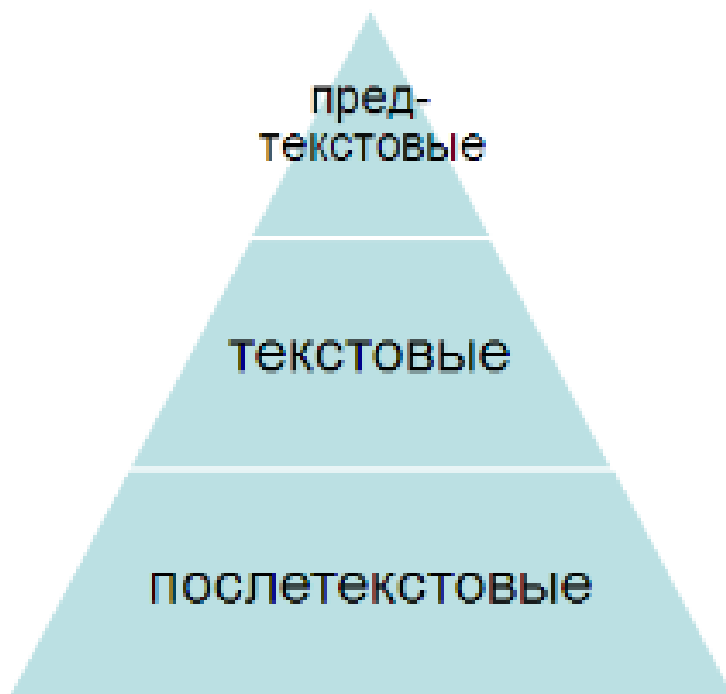
2. *[преобразование и интерпретация информации - сопоставлять и обобщать содержащуюся в разных частях текста информацию]* Из каких слов становится понятно, что корона была подделкой? Ответьте словами текста.

3. *[оценка информации - на основе имеющихся знаний обнаруживать пробелы в информации и находить пути восполнения этих пробелов]* В тексте есть фраза «В этом случае задача была бы решена». Приведите решение задачи «в этом случае».

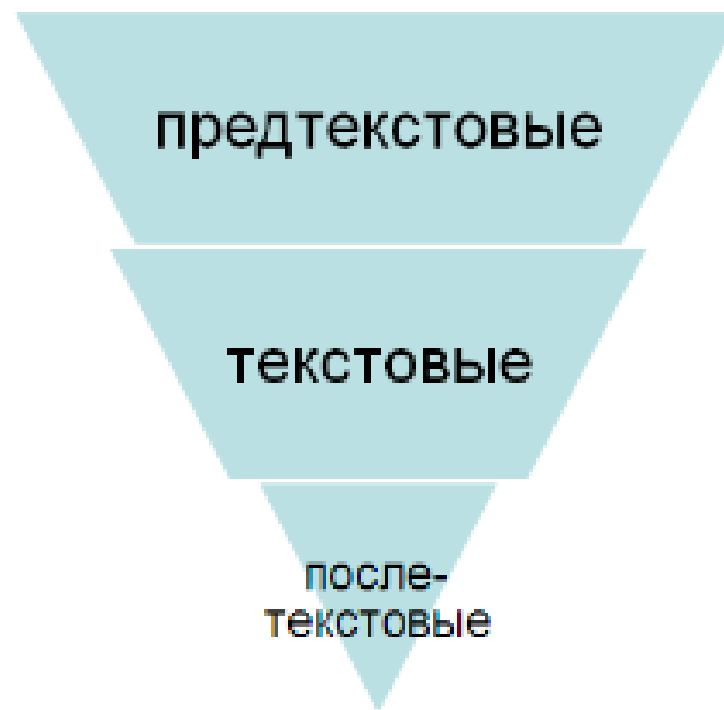
---



## Традиционная методика



## Инновационная методика



# Виды стратегий



# Стратегии работы с текстом

Пожалуйста,  
почитай книжку!!!  
твой маленький  
МОЗГ



## **Алфавит**

- **Предтекстовая стратегия**
- **Используется на этапе урока:** *Актуализация необходимых знаний*
- **Создает условия для формирования первой группы умений:** *Ориентация в содержании текста и понимание его целостного смысла,*

*нахождение информации*

Возьмём тему: ФГОС. Актуализируем информацию, вспоминая понятия, термины, словосочетания последовательно на буквы алфавита.

**А** – актуальность

**Б** – базовый уровень

**В** – воспитательный эффект

**Г** – государственно-общественное управление

**Д** – деятельностный подход

**Е** – единый государственный экзамен

**Ж** – живая модель

**З** – знаково-символическая система



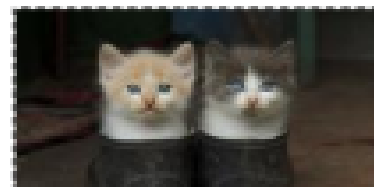


# Этапы восприятия текста

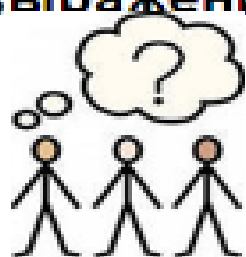
1. Восприятие графического облика текста.



2. Понимание отдельных слов или выражений.



*два сапога пара*



3. Включение «механизма предвидения».

4. Расшифровка «подсказок» автора (фонетических, словообразовательных, лексических, грамматических).



5. Целостное осмысление текста (темы, проблемы, идеи).





## Корона царя Гиерона

Всякий раз, когда речь заходит о великом древнегреческом учёном и инженере Архимеде, первым делом вспоминается история о короне царя Сиракуз Гиерона II. В ней владыка Сиракуз появлялся перед подданными, и всякий раз ему не давала покоя мысль: «А действительно ли моя корона сделана из чистого золота? Не обманул ли меня золотых дел мастер? Не ношу ли я на голове подделку?» И от этих мыслей царь становился всё более хмурым. Невесело было царю – несладко становилось и его подданным. Проверить подозрения царя было поручено известному своей учёностью жителю Сиракуз – Архимеду.

Архимед понимал, что для выполнения царского задания ему необходимо определить плотность короны по формуле  $\rho = m/V$  и сопоставить полученный результат с плотностью чистого золота. Определить массу короны было несложно, а вот как определить её объём? Можно было, конечно, отлить из неё прямоугольный золотой кирпич, измерить и перемножить его длину, высоту и ширину. В этом случае задача была бы решена, но вряд ли такое решение понравилось бы царю.

Озадаченный Архимед решил привести свои мысли в порядок, приняв ванну. И вдруг решение задачи пришло само собой. Погружаясь в ванну, он заметил, что уровень воды в ней поднялся, и часть воды вылилась на пол. «Эврика!» - воскликнул взволнованный учёный и голышом рванул в царские палаты. Экспериментатор опустил царскую корону в сосуд, до краёв наполненный водой, и, измерив объём вылившейся воды, определил объём короны. Согласно преданию, подозрения царя подтвердились, ювелир-мошенник был выведен на чистую воду. Описанный случай стал первым примером привлечения учёного-эксперта к детективному расследованию.

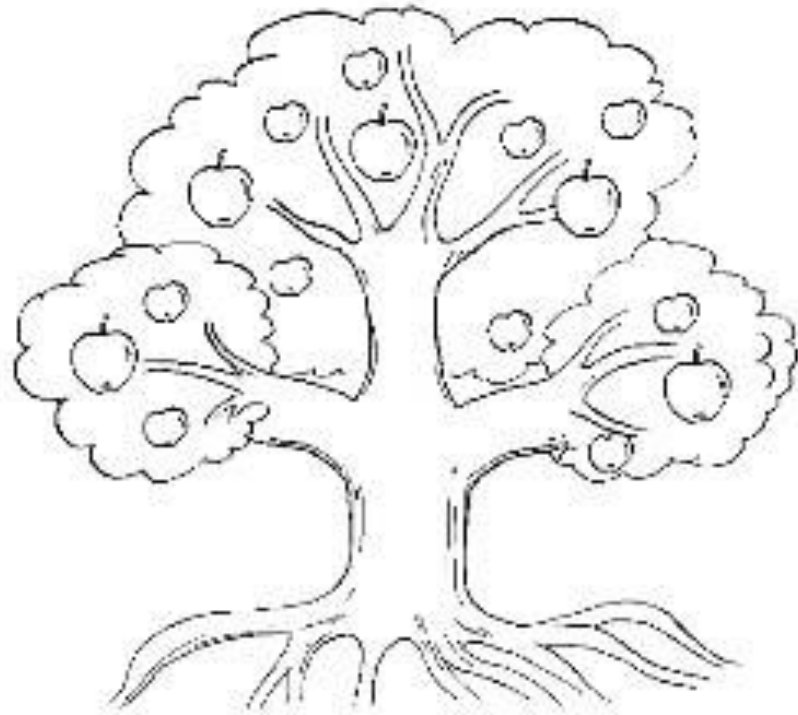
Слово «эврика», которое произнёс Архимед, в переводе с древнегреческого означает «нашёл». И нашёл он не только решение царской задачи, но и ключ к объяснению плавания тел.



## Прием “Дерево предсказаний”.

Этот прием помогает строить предположения по поводу развития сюжетной линии в рассказе, повести, тексте.

Правила работы с данным приемом: ствол дерева – тема, ветви – предположения, которые ведутся по двум направлениям – “возможно” и “вероятно” (количество ветвей не ограничено), и листья – обоснование этих предположений, аргументы в пользу того или иного мнения.





## Корона царя Гиерона

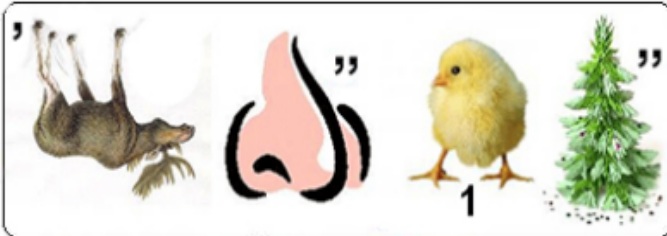
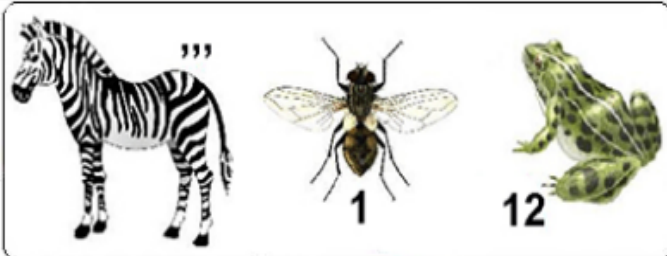
Всякий раз, когда речь заходит о великом древнегреческом учёном и инженере Архимеде, первым делом вспоминается история о короне царя Сиракуз Гиерона II. В ней владыка Сиракуз появлялся перед подданными, и всякий раз ему не давала покоя мысль: «А действительно ли моя корона сделана из чистого золота? Не обманул ли меня золотых дел мастер? Не ношу ли я на голове подделку?» И от этих мыслей царь становился всё более хмурым. Невесело было царю – несладко становилось и его подданным. Проверить подозрения царя было поручено известному своей учёностью жителю Сиракуз – Архимеду.

Архимед понимал, что для выполнения царского задания ему необходимо определить плотность короны по формуле  $\rho = m/V$  и сопоставить полученный результат с плотностью чистого золота. Определить массу короны было несложно, а вот как определить её объём? Можно было, конечно, отлить из неё прямоугольный золотой кирпич, измерить и перемножить его длину, высоту и ширину. В этом случае задача была бы решена, но вряд ли такое решение понравилось бы царю.

Озадаченный Архимед решил привести свои мысли в порядок, приняв ванну. И вдруг решение задачи пришло само собой. Погружаясь в ванну, он заметил, что уровень воды в ней поднялся, и часть воды вылилась на пол. «Эврика!» - воскликнул взволнованный учёный и голышом рванул в царские палаты. Экспериментатор опустил царскую корону в сосуд, до краёв наполненный водой, и, измерив объём вылившейся воды, определил объём короны. Согласно преданию, подозрения царя подтвердились, ювелир-мошенник был выведен на чистую воду. Описанный случай стал первым примером привлечения учёного-эксперта к детективному расследованию.

Слово «эврика», которое произнёс Архимед, в переводе с древнегреческого означает «нашёл». И нашёл он не только решение царской задачи, но и ключ к объяснению плавания тел.



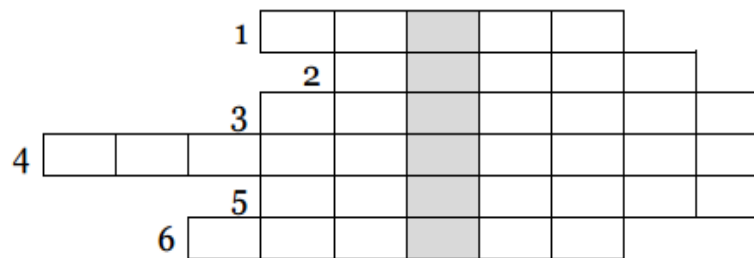


Объекты живой природы	Объекты неживой природы	Явления природы

### Восстановление термина по определению (приём 1)

1. Прямоугольник, у которого все стороны равны	<input type="text"/>
2. Знак арифметического действия в операции вычитания	<input type="text"/>
3. Результат операции умножения	<input type="text"/>
4. Отрезок, соединяющий в многоугольнике несоседние вершины	<input type="text"/>
5. Сумма длин всех сторон многоугольника	<input type="text"/>

### Восстановление термина по определению (приём 2: а-ля кроссворд)



По горизонтали:

1. В алфавите их 33
2. Ставится в конце предложения
3. Часть речи, отвечает на вопрос *как*?
4. Мама и папа относятся к первому, сын – ко второму, а дочь – к третьему
5. Слова, схожие по смыслу
6. Читать: чтение = писать : ?

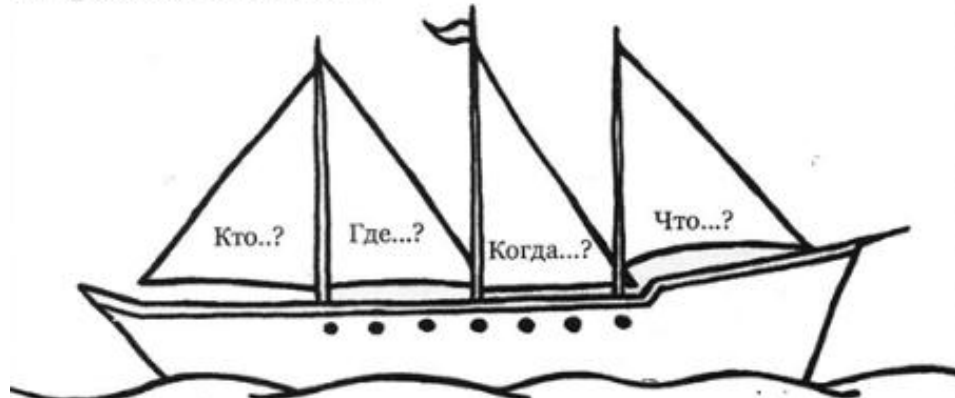
По вертикали:

Общая часть родственных слов

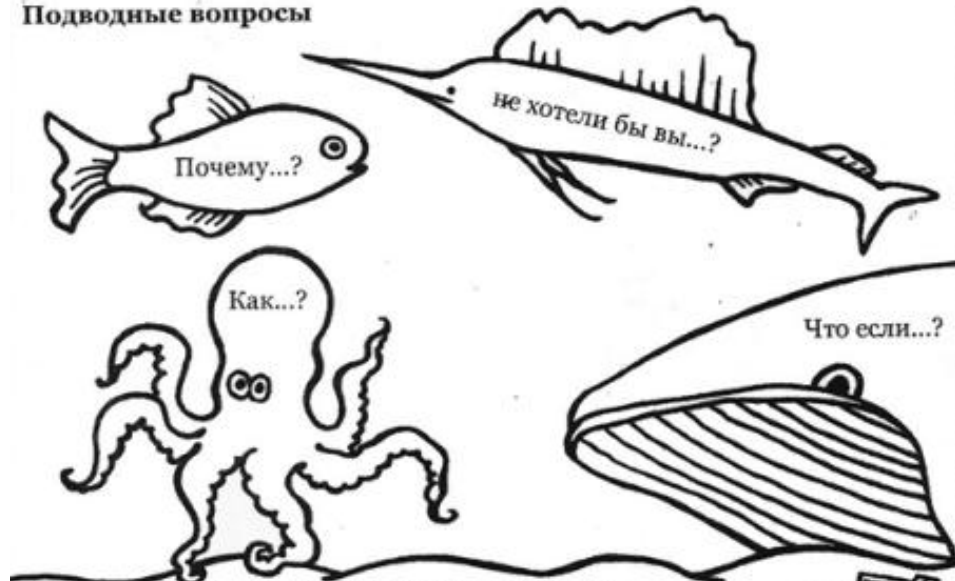


# Море вопросов

## Вопросы по поверхности



## Подводные вопросы



Вопросы, связанные со своим жизненным опытом (ныряем глубоко, чтобы достать сокровища):

Если бы я..., то как...?

Как этот текст связан с реальной жизнью?



Прочтите стихотворение Вадима Шефнера «Памяти Архимеда».

Памяти Архимеда  
Далеко от нашего Союза  
И до нас за очень много лет  
В трудный год родные Сиракузы  
Защищал учёный [Архимед](#).  
Многие орудья обороны  
Были сконструированы им,  
Долго бился город непреклонный,  
Мудростью учёного храним.  
Но законы воинского счастья  
До сих пор никем не учтены,  
И втекают вражеские части  
В тёмные пробоины стены.  
Замыслом неведомым охвачен  
Он не знал, что в городе враги,  
И в раздумье на земле горячей  
Выводил какие-то круги.  
Он чертил задумчивый, не гордый,  
Позабыв текущие дела,—  
И внезапно непонятной хордой  
Тень копья чертёж пересекла.  
Но убийц спокойствием пугая,  
Он, не унижаясь, не дрожа,  
Руку протянул, оберегая  
Не себя, а знаки чертежа.

Он в глаза солдатам глянул смело:  
«Убивайте, римляне-враги!  
Убивайте, раз такое дело,  
Но не наступайте на круги!»

...

*В. Шефнер*

**Задание 1.** Ответьте на вопросы к тексту.

От кого защищал Архимед свой город?

Как защищал Архимед свой город?

Почему он оберегал «не себя, а знаки чертежа»?

**Задание 2.** Определите, к какому типу принадлежат вопросы 1-3 (стратегия «Море вопросов»)

1. От кого защищал Архимед свой город?

2. Как защищал Архимед свой город?

3. Почему он оберегал «не себя, а знаки чертежа»?

**Тип вопроса: А. Глубинный Б. Поверхностный В. Подводный**

**Задание 3.** Сформулируйте свой вопрос к тексту. Определите и запишите его тип (в стратегии «Море вопросов»).

**Тип вопроса: А. Глубинный Б. Поверхностный В. Подводный**

Ответ представьте в виде:

**Задание 1.**

1. \_\_\_\_\_

2. \_\_\_\_\_

3. \_\_\_\_\_

**Задание 2.**

1 - (буква)

2- (буква)

3- (буква)

**Задание 3.**

Вопрос: \_\_\_\_\_?

Тип вопроса: (буква)

# Ключ

## Задание 1.

1. От римлян
2. Он создал орудия, с помощью которых оборонялся город.
3. Архимед защищал свои чертежи, потому что по ним можно было построить новые орудия обороны даже после его гибели.

## Задание 2.

- 1 – Б (Поверхностный)
- 2- В (Подводный)
- 3- А (глубинный)

## Задание 3.

Вопрос: \_\_\_\_\_ ?

Тип вопроса: (буква)



# Приём «Я беру с собой»

Используется на этапе урока для *мотивации познавательной деятельности*  
Создает условия для формирования групп умений:

- *умения анализировать и сопоставлять факты*
- *умения определять противоречие*
- *умения находить решение имеющимися ресурсами*

Чтобы познакомиться с приёмом, выполним задание.

Назовите одним словом понятия или объекты, объединённые в множества.

1. СТОЛ СТУЛ СТРОЧКА СТЕНКА СТУПНЯ

(слова, начинающиеся на «СТ»)

2. СТОЛ СТУЛ КРЕСЛО ШКАФ

(предметы мебели)

3. СТОЛ СТУЛ ПОЛЕ КИНО ВОДА

(слова, состоящие из 4-х букв)

4. СТОЛ СТУЛ ШКАФ КОТ СПОРТ

(слова, состоящие из одного слога)

А теперь представьте: некто загадал одно из множеств, в которое входит слово СТУЛ. Вы должны догадаться, какое именно, задавая вопросы. Но напрямую спрашивать нельзя.

Ведущий говорит: «Я беру с собой в дорогу СТУЛ».

Угадывающие спрашивают: «А ШКАФ?». Если ответ «Нет», следует понимать, что это НЕ мебель, Не слова, состоящие из одного слога, НЕ слова, состоящие из 4-х букв...

Продолжаем: «А СТОЛ?».

Если ответ «Нет», надо понимать, что объединяющий признак: НЕ слова, начинающиеся на «С ...

Возможно, это мебель, предназначенная, чтоб на ней сидели?

Следующий вопрос: «А КРЕСЛО?»

И если нам отвечают «Да», можно задать контрольный вопрос «А ТАБУРЕТКУ?». И после «Да» называем признак – это предмет мебели, предназначенный, чтоб на нём сидели.



# Приём «Сплошной текст»

Пример.

- Найди в тексте названия древнерусских городов.

ВАУРТАКЫЦЛ**РОСТОВ**ХЗЩГРГСРИКИЕ  
ВСЧАОЛАЦГЗХЗШГ**ПСКОВ**ДОЛПАГОП  
СВЛОРЫЦП**НОВГОРОД**СЧРАПВП**ЧЕРН**  
**ИГОВ**ПАОРВО

Другой вариант: **осмысленный текст...**

Пример.

- Найди в двестишьи «спрятанное» животное.

Была гроза. Я целый час  
Не открывал от страха глаз.



# Приём «Эпиграф»

Информатика.

**Эпиграф:** «Слухами земля полнится...»

Тема: Передача информации.

Математика.

**Эпиграф:**

«**Меня не слышат - это минус,  
Но и не гонят, это плюс!**»

(песня из м\ф «Пёс в сапогах»)

Тема: Отрицательные числа.

Иностранный язык.

**Эпиграф:**

«**Я, ты, он, она вместе дружная семья!**»

Тема: Семья.

Технология.

**Эпиграф:**

«**Ежели Вы вежливы...**»

Тема: Этикет.





# Комплексные работы

## Как это выглядит?

Более подробная информация про Комплексные работы:

[http://cerm.ru/komplex\\_raboty/](http://cerm.ru/komplex_raboty/)





Оценки: Просмотр | ЧГ2: Ступень 5: Мы ГОВО... | ЧГ2: Практикум 4.3. | ЧГ2: Задание: Практикум | Приемы смыслового ч... | Презентация на тему: "Ме... | Fwd: мои ответы.docx, Вс...

sites.google.com Приемы смыслового чтения - Учителям

Новая папка | Яндекс: ни... | (60) Одноклассн... | 1 сентября Личн... | Вход - vasschool... | Главная страниц... | Закладки | История | Мастер-Классы. Я... | Музыкальные сц... | Новости

Главная страница >

## Приемы смыслового чтения

### Классификация приемов смыслового чтения

Смысловое чтение:

- осмысление цели чтения и выбор вида чтения в зависимости от цели;
- поиск и отбор информации;
- использование содержания текста для достижения собственных целей, развития, получения знаний...;
- извлечение необходимой информации из прослушанных текстов различных жанров;
- определение основной и второстепенной информации;
- свободная ориентация и восприятие текстов художественного, научного, публицистического и официально-делового стилей;
- понимание и адекватная оценка языка средств массовой информации.

**Приемы смыслового чтения**

**Сайт Н. Н. Сметанниковой, на котором приведено описание многих приёмов по формированию читательской грамотности (<https://sites.google.com/site/ucitelamv/home/klassifikacia-priemov-smyslovogo-ctenia>).**